

Školní vzdělávací program pro předškolní vzdělávání



UNIVERZITNÍ MATEŘSKÁ ŠKOLA VŠB-TUO

OBSAH

1. IDENTIFIKAČNÍ ÚDAJE	3
2. OBECNÁ CHARAKTERISTIKA ŠKOLY	4
3. PODMÍNKY VZDĚLÁVÁNÍ	5
3.1 Věcné podmínky	5
3.2 Životospráva	5
3.3 Psychosociální podmínky	6
3.4 Organizační podmínky	7
3.5 Řízení mateřské školy	8
3.6 Personální podmínky	8
3.7 Spoluúčast rodičů	8
4. ORGANIZACE VZDĚLÁVÁNÍ	9
4.1 Přijímání dětí	9
4.2 Organizace a provoz školy	9
4.3 Bezpečnost v mateřské škole a na akcích pořádaných školou	10
5. CHARAKTERISTIKA VZDĚLÁVACÍHO PROGRAMU	11
5.2 Smyslové učení, reflexe a tvorba	12
5.3 Metody a organizační formy výuky	12
5.4 Rozvoj všech složek inteligence	13
5.5 Rozvoj klíčových kompetencí	13
5.6 Práce s dětmi se SPUCH či fyzickým handicapem	17
5.7 Práce s dětmi se sociálním znevýhodněním	17
5.8 Práce s dětmi mimořádně nadanými	17
6. VZDĚLÁVACÍ OBSAH	18
6.1. Centrální klíčový integrovaný blok: Mapuji svět	19
6.1.1 -6.1.6 Šest klíčových integrovaných bloků	20
6.2.1-6.2.3 Tři profilové bloky s exaktním zaměřením	23
6.3.3 Implementace jazykové výchovy a kultury ducha i těla do dílčích bloků	25
6.4 Vzdělávací nabídka předškolního vzdělávání	26
6.5 Očekávané výstupy předškolního vzdělávání	28
7. EVALUAČNÍ SYSTÉM	34
7.1 Vnitřní evaluace na úrovni školy a třídy	
7.2 Metodika vlastního hodnocení školy	36
7.3 Plán evaluace	41

1. IDENTIFIKAČNÍ ÚDAJE

Název školy: Univerzitní mateřská škola VŠB-TUO

Sídlo: 17. listopadu 2172/15, 708 33 Ostrava-Poruba

Právní forma: školská právnická osoba

Vymezení hlavního účelu a předmětu činnosti: poskytování výchovy a vzdělávání

Zařazení do rejstříku škol: od 1. 9. 2013

Součásti: školní jídelna-výdejna

IČ: 01 827 481

Kapacita: 60 dětí

Počet tříd: 3

Zřizovatel: Vysoká škola báňská – Technická univerzita Ostrava

Statutární zástupce: Mgr. Vlasta Tobolíková, ředitelka

Telefon: 604 449 083

E-mail: vlasta.tobolikova@vsb.cz

Web: www.vsb.cz/skolka

Schváleno dne: 16. 5. 2013

Platnost od 1. 9. 2013

prof. Ing. Jaromír Gottvald, CSc., předseda rady š. p. o.

Mgr. Vlasta Tobolíková, ředitelka

2. OBECNÁ CHARAKTERISTIKA ŠKOLY

Mateřské škola VŠB-TUO je právní subjekt zřízený Vysokou školou báňskou – Technickou univerzitou Ostrava pro předškolní vzdělávání dětí. Je umístěna v nově postavené samostatně stojící přízemní budově se školní zahradou v univerzitním kampusu v Ostravě-Porubě.

Mateřská škola VŠB-TUO poskytuje celodenní předškolní vzdělávání zpravidla dětem ve věku od tří do sedmi let, umožňuje-li to volná kapacita zařízení a psychosociální zralost dítěte, je možno přijmout k předškolnímu vzdělávání i dítě mladší tří let.

Budova mateřské školy splňuje nejvyšší nároky kladené na zařízení daného typu. Při jejím projektování byly zohledněny požadavky na maximální funkčnost všech prostor, na vybavení interiéru rezonující s estetickým cítěním dětí, na dostatečné zázemí pro pedagogické i správní zaměstnance a na zóny vybavené pohovkami pro rodiče. V mateřské škole se nacházejí celkem tři oddělení, přičemž každému z nich dominuje jedna z barev – modrá, zelená a žlutá, které jsou doplněny další barevnou paletou. Dvě velká oddělení mají každé kapacitu 25 dětí, malé oddělení má kapacitu 10 dětí. Celková kapacita zařízení je tedy 60 dětí. Každé oddělení se skládá z části pro řízené aktivity (stolky a židličky) a z části pro herní a odpočinkové aktivity (koberec). Každé z oddělení má také samostatné zázemí, jehož součástí je šatna dětí, umývárna a WC, sprcha, sklad lehátek, úklidová komora a kancelář. Mateřská škola má vedle kanceláře správy školy také školní jídelnu-výdejnu, menší přípravnu jídel, technickou místnost, venkovní sklad i prostory pro údržbu.

Všechny třídy jsou svými okny orientovány do zahrady o ploše 2150 m². Zahrada je od okolních budov opticky oddělena živým plotem a solitérní výsadbou. V sousedství budovy se nacházejí dvě terasy, na něž plynule navazuje zatravněná plocha. V okrajových částech zahrady vznikl terénními úpravami kopeček pro sáňkování. Na zahradě se nachází základní vybavení pro venkovní herní aktivity: pískoviště, houpačky, lezecká věž, altán. Dle potřeby a finančních prostředků bude zahrada dovybavována dalšími herními sestavami. Mateřská škola může na základě svolení zřizovatele dále využívat sportovní haly, učebny, navázat spolupráci s jednotlivými pracovišti univerzity a s hvězdárnou a planetáriem, které jsou součástí kampusu.

Provoz mateřské školy zajišťují ředitelka školy, čtyři učitelky a dvě asistentky pedagoga. Správními zaměstnanci jsou pomocná kuchařka, prادلena a uklízečka.

3. PODMÍNKY VZDĚLÁVÁNÍ

3.1 Věcné podmínky

Mateřská škola je vhodně vybavena pro poskytování předškolního vzdělávání. Má dostatečně velké prostory, jejichž členění plně vyhovuje rozmanitým skupinovým i individuálním řízeným i volným činnostem. Větrání i osvětlení tříd je zajištěno v souladu s danými hygienickými normami a s ohledem k probíhajícím aktivitám. Zdravotně hygienická zařízení (umývárny, toalety) i vybavení pro odpočinek dětí (lůžka) odpovídají počtu dětí a jsou zdravotně nezávadná. Dětský nábytek je certifikovaný, zdravotně nezávadný a přizpůsobený antropometrickým požadavkům dětí. Hračky jsou umístěné v uzavíratelných kontejnerech a skříňkách, jsou dětem dostupné a děti si je mohou vyzvedávat podle dohodnutých pravidel, přičemž jsou vedeny k samostatnosti při úklidu. Hračky i pomůcky jsou postupně obměňovány a doplňovány tak, aby dětem umožňovaly rozmanitou činnost a byly prostřednictvím nich naplňovány cíle ŠVP.

Prostory pro pedagogy jsou vybaveny novým nábytkem a stacionárními počítači i notebooky. Stávající zahradní vybavení bude postupně doplněno. Na zvelebování celého prostředí pro děti se podílejí všichni zaměstnanci. Výtvarné práce dětí slouží k výzdobě celé školy, k rozvoji estetického citění a také přispívají k vytvoření přirozeného dětského prostředí.

Pokračovat v obnově a zvelebování vnitřního i venkovního vybavení a v estetizaci vnitřních prostor.

3.2 Životaspráva

Mateřská škola má svoji vlastní nově vybavenou výdejnu jídla. Obědy a svačiny jsou dováženy externím dodavatelem jídla, který splňuje všechny hygienické a kvalitativní nároky stravování pro MŠ. Děti mají zajištěn pitný režim po celou dobu pobytu v mateřské škole. Do jídla děti nenutíme, ani je nepříkrmujeme. V případě potravinových alergií sledují zaměstnanci při výdeji jídla na základě informací rodičů, které potraviny jsou pro dítě nevhodné. Denní rytmus, řád i doba jídla je podrobněji rozpracována v Provozním řádu mateřské školy. Děti jsou s přihlédnutím k aktuálnímu věku vedeny k maximální samostatnosti v sebeobsluze také v jídelně, vždy je ale dbáno na bezpečnost. K větší bezpečnosti stravování dětí přispívá dodržování systému kritických bodů.

Při zpracování režimu dne dodržujeme požadavek maximálně tříhodinového odstupu mezi jednotlivými jídlami a dvouhodinového pobytu dětí venku. Po obědě všechny děti provedou zubní hygienu. Děti, které neodcházejí po obědě domů, ulehnu k odpočinku při četbě nebo hudbě na minimálně 30 minut. Poté děti s nižší potřebou spánku mohou vstát a věnovat se tiché činnosti dle vlastního výběru, předškoláci činností rozvíjejícím grafomotoriku. Spící děti pokračují ve spánku do 14:15.

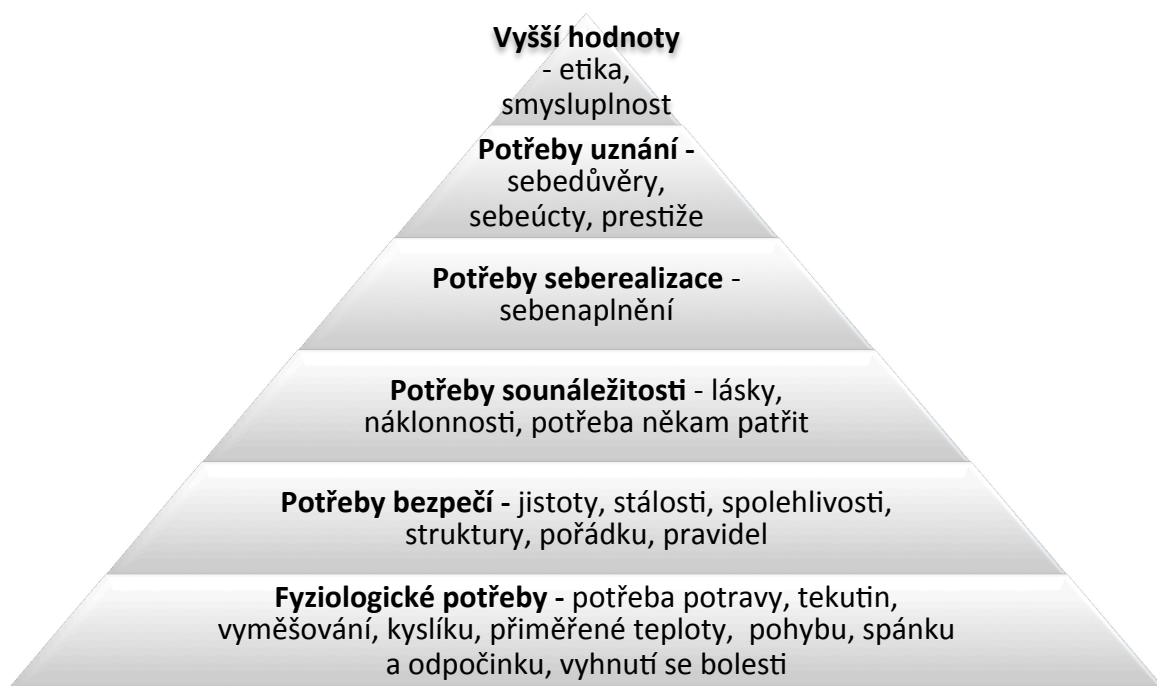
Vzhledem k tomu, že se nacházíme v aglomeraci s častým výskytem smogu, pedagogové každodenně sledují stupeň kvality ovzduší a vyhodnocují vhodnost pobytu venku i větrání

místností. Pobyt venku se nedoporučuje při silném větru, mrazu -10 °C, dešti, mlze, znečištěném ovzduší na stupni 3, při stupni 2 pouze na omezenou dobu.

Vytvářet klidné, pohodové prostředí, které bude přínosné pro dětské stravování, vést děti od počátku k sebeobsluze, respektovat věkovou strukturu kolektivu. Vést děti k zautomatizování hygienických návyků, k zvnitřnění potřeby pasivního odpočinku a respektování této potřeby u kamarádů. Vést děti k osvojení pravidelných herních a pohybových aktivit ve venkovním prostředí. Pedagogové i správní zaměstnanci budou pro děti přirozeným vzorem během celého dne.

3.3 Psychosociální podmínky

Pedagogové vytvářejí v mateřské škole vstřícné, tvořivé a bezpečné prostředí, ve kterém se dětem dostává podnětů, jež vedou k jejich harmonickému intelektuálnímu, emocionálnímu a sociálnímu rozvoji. Pedagogové průběžně vyhodnocují a upravují podmínky výchovy a vzdělávání dětí s ohledem na uspokojování jejich potřeb tak, jak jsou definovány v pyramidě potřeb Abrahama Maslowa.



Vzhledem k tomu, že děti přicházejí z domova do mateřské školy jako do nového sociálního prostředí s neznámými lidmi a pravidly, doporučujeme rodičům postupnou adaptaci dítěte na mateřskou školu. Zpočátku je vhodné, aby se rodič pro případ nutnosti nacházel v blízkosti školy, nedoporučujeme však, aby rodič zůstal s dítětem ve třídě. Nutno je také zvážit s ohledem na věk i povahu dítěte délku pobytu během prvních týdnů adaptace. Rodič má možnost individuálně konzultovat s pedagogem specifika svého dítěte, průběh jeho adaptace, jednotlivé kroky v přípravě na spaní a celodenní pobyt. Veškeré postupy jsou upravovány společně s rodiči dle individuálních možností dítěte.

Denní režim má pevnou dobu jídla a poledního klidu, ostatní činnosti jsou členěny na řízené a spontánní, je dodržován poměr těchto činností tak, aby byl vyvážený a aby vyhovoval dětem.

Pracovat s každým dítětem jako s osobností, přihlížet k jeho osobnostním zvláštnostem, chránit soukromí rodiny a respektovat diskrétnost.

3.4 Organizační podmínky

Děti mají zázemí ve svých domovských odděleních a jsou vzdělávány ve třech věkově heterogenních skupinách. Dvě oddělení mají kapacitu 25 dětí a třetí oddělení 10 dětí, celková kapacita MŠ je 60 dětí.

Každé oddělení pracuje podle svého TVP pro PV, který vychází ze ŠVP pro PV, a vede ho jedna kvalifikovaná učitelka, již dle potřeby pomáhá s organizací práce a s dohledem nad dětmi asistent/ka pedagoga. Ve směnném provozu se střídají celkem čtyři učitelky, dvě asistentky pedagoga a ředitelka školy. Učitelky jednotlivých oddělení spolupracují a podle typů činností nebo zájmu o daný typ aktivit během dne mohou děti přeskupovat do věkově homogenních i heterogenních skupin.

Dopolední program je zahájen ranním kruhem, v rámci něhož se děti seznámí se strukturou aktivit daného dne, jsou vhodně motivovány pro jednotlivé činnosti a mohou sdělovat své myšlenky, postřehy a problémy v otevřeném prostředí s jasným komunikačním rámcem daným pravidly komunitního kruhu. Dopolední program je zaměřen na řízené činnosti a doplněn s ohledem k potřebám a biorytmům dětí volnými herními aktivitami a pobytem na zahradě školky. Odpolední program má volnější strukturu s větší mírou odpočinkových činností. Podle zájmu rodičů mohou být vypsány také odpolední kroužky. V souladu s naší koncepcí využíváme široké možnosti VŠB-TUO, a sice sportovní zázemí, možnost návštěvy laboratoří, počítačových učeben, hvězdárny a planetária. Děti se v průběhu roku účastní programů podle aktuální nabídky kulturních, environmentálních a jiných vzdělávacích institucí, např. Domu dětí, Divadla loutek, ZOO.

Slučování oddělení je možné pouze v nejnutnějších případech.

3.5 Řízení mateřské školy

Pedagogičtí i nepedagogičtí pracovníci školy znají své povinnosti, odpovědnosti a pracovní úkoly, jež jsou definovány v jejich Pracovních náplních.

Cílem ředitelky je vytvářet kvalitní zázemí pro práci pedagogů, pozitivně ovlivňovat pracovní klima a podporovat vzájemné vstřícné nastavení v pracovním kolektivu. Podporuje aktivitu pracovníků k samostatné práci i týmové spolupráci, je otevřená podnětům a nápadům, které mohou vést k obohacení vzdělávacího procesu dětí. V souladu s finančními možnostmi školy umožňuje další vzdělávání pedagogů v organizačních formách a metodách výuky v mateřské škole. Ředitelka informuje pracovníky o důležitých okolnostech statutu školy a ekonomické situaci školy a formou ohlášených osobních pohovorů reflektuje s pedagogy kvalitu jejich práce a její vliv na dobré jméno vzdělávací instituce.

Pracovníci se svými podněty aktivně zapojují do rozhodování o organizaci chodu školy.

Aktuální informace o organizaci školy jsou uváděny na pravidelných provozních poradách a pedagogických radách, k oboustrannému přenášení informací však dochází průběžně prostřednictvím informačních nástěnek, osobně i prostřednictvím e-mailové korespondence.

Podporovat obousměrný tok informací, samostatnost, efektivitu práce a tvořivost zaměstnanců, umožňovat další vzdělávání a aktivní podíl zaměstnanců na řízení organizace.

3.6 Personální podmínky

Všechny učitelky jsou plně kvalifikované, asistentky pedagoga mají pro svou práci požadované vzdělání, učitelky poskytující speciální služby (logopedie, výuka angličtiny apod.) jsou certifikované pro daný typ práce. Pracovní doba učitelek je rozvržena tak, aby byla co nejefektivněji využita s ohledem na provozní špičku zařízení.

Specializované služby – psychologické poradenství a speciálně pedagogické poradenství jsou zajišťovány ve spolupráci s Pedagogicko-psychologickou poradnou v Ostravě-Porubě.

Využívat různorodost specializace a zájmů jednotlivých pedagogů v rámci delegování přípravy dílčích aktivit v tematických vzdělávacích plánech.

3.7 Spoluúčast rodičů

Podporujeme úzkou spolupráci mateřské školy a rodiny, přičemž vnímáme učitele a rodiče jako rovnocenné partnery. Vycházíme z přesvědčení, že rodiny jsou primárními vychovateli svých dětí a mají na výchovu i vývoj svých dětí největší vliv. Respektujeme proto hodnotový systém i výchovné strategie preferované v jednotlivých rodinách. Vyhodnocujeme všechny informace, které nám rodiče o svých dětech poskytují, a při zacházení s nimi dodržujeme pravidla diskrétnosti.

Víme, že rodiče nesou odpovědnost za vzdělávání svých dětí, a proto mají právo spolurozhodovat o jeho naplňování. Vzdělávací program školy je veřejně přístupným dokumentem, s nímž se rodiče mohou seznámit. Rodiče informujeme o akcích školy také formou kalendářů umístěných v prostorách šaten. Ve spolupráci s rodinou se snažíme vytvořit optimální podmínky pro rozvoj každého dítěte. Komunikace o vývoji dítěte a výsledcích jeho práce je průběžná a obousměrná. Po telefonické domluvě je možno realizovat i časově náročnější konzultaci. V případě potřeby svoláváme schůzky rodičů nebo zasíláme aktuální informace prostřednictvím e-mailu. Pravidelně jsou také aktualizovány webové stránky školy, které obsahují informace pro rodiče.

Mateřská škola pořádá společné akce pro rodiče a děti u příležitosti různých událostí (např. halloweenské odpoledne, Mikulášská, vánoční a velikonoční dílnička, besídky, jarní piknik, Den dětí apod.). Ve spolupráci s rodiči dětí také pořádáme návštěvy jednotlivých odborných pracovišť VŠB-TUO.

Práva a povinnosti rodičů jsou jednoznačně stanovena ve školním řádu, který rodiče obdrží při vstupu dítěte do školy a je volně přístupný v prostorách šaten.

Spolupracovat s rodiči na základě oboustranné důvěry a porozumění.

4. ORGANIZACE VZDĚLÁVÁNÍ

4.1 Přijímání dětí

Vzhledem k tomu, že jsme univerzitní mateřskou školkou, jsou děti přijímány podle kritérií daných zřizovatelem. Základním kritériem je, aby zákonný zástupce dítěte nebo jiný rodinný příslušník byl v pracovním poměru k VŠB-TUO, případně zde studoval. Není-li kapacita školy naplněna, může být k předškolnímu vzdělávání přijato i dítě, jehož rodiče nesplňují uvedené kritérium.

Zápis do mateřské školy vyhlašuje ředitelka MŠ, ale je možný i kdykoli během školního roku, umožňuje-li to volná kapacita zařízení. Děti jsou přijímány podle kritérií platných pro daný školní rok a uveřejněných na www.vsb.cz/skolka.

4.2 Organizace a provoz školy

Provoz školy včetně prázdnin je od 7.00 – 17.30. O prázdninách je v provozu pouze jedno oddělení, mateřská škola je uzavřena pouze ve dnech státních svátků, o vánočních prázdninách je provoz přerušen. V případě vyzvedávání dětí jiným rodinným příslušníkem mají rodiče s vedením školy sepsanou písemnou dohodu. Seznam věcí, které děti potřebují k docházce do mateřské školy je celoročně vyvěšen v šatně jako „Pokyny pro rodiče“. Denní

řád je dostatečně pružný, umožňuje reagovat na individuální možnosti dětí. Organizace dne je pouze orientační s ohledem na dobu pobytu venku a tříhodinový interval mezi jídly.

Provozní doba	06:30 – 17:30
Příchod dětí	06:30 – 08:15
Odchod dětí po obědě	12:05 – 12.25
Odchod dětí odpoledne	14:45 – 17:30

Denní program:

06:30 – 08:15	Příchod dětí, volné hry
08:15 – 08:45	Ranní kruh
08:45 – 09:15	Svačina
09:15 – 10:15	Dopolední program
10:15 – 11:45	Pobyt venku/ výuka angličtiny
11:30 – 12:00	Oběd
12:15 – 14:15	Odpolední spánek nebo relaxační aktivity
14:15 – 14:45	Svačina
14:45 – 17:30	Odpolední program, volné hry, pobyt venku

4.3 Bezpečnost v mateřské škole a na akcích pořádaných školou

Pravidla k zajištění bezpečnosti při pobytu v mateřské škole i na akcích pořádaných školou jsou součástí Organizačního řádu mateřské školy a jsou s nimi průkazně seznámeni všichni zaměstnanci. Při vycházkách chodí každé oddělení samostatně. Děti jsou poučeny o pravidlech bezpečného pohybu na ulicích i jiných typech otevřených prostranství. Na zahradě, kde převládají především spontánní činnosti, jsou vždy všechny učitelky, které vystupují v roli pozorovatele, pohybují se po zahradě, jsou zde pro děti, pomáhají hry rozvíjet. Pozorování dětí využívají k doplňování záznamů o dětech, poznatků využívají ve výchovné práci. Při sezónních činnostech (sáňkování, lyžování) učitelky důsledně zajišťují bezpečnost dětí. Učitelky také dbají na dostatečný pitný režim dětí a vhodné oblečení dětí. Děti jsou vedeny při hrách s hračkami i při zacházení s majetkem školy k opatrnosti.

[Důsledně vést děti k dodržování dohodnutých pravidel a pravidel bezpečnosti.](#)

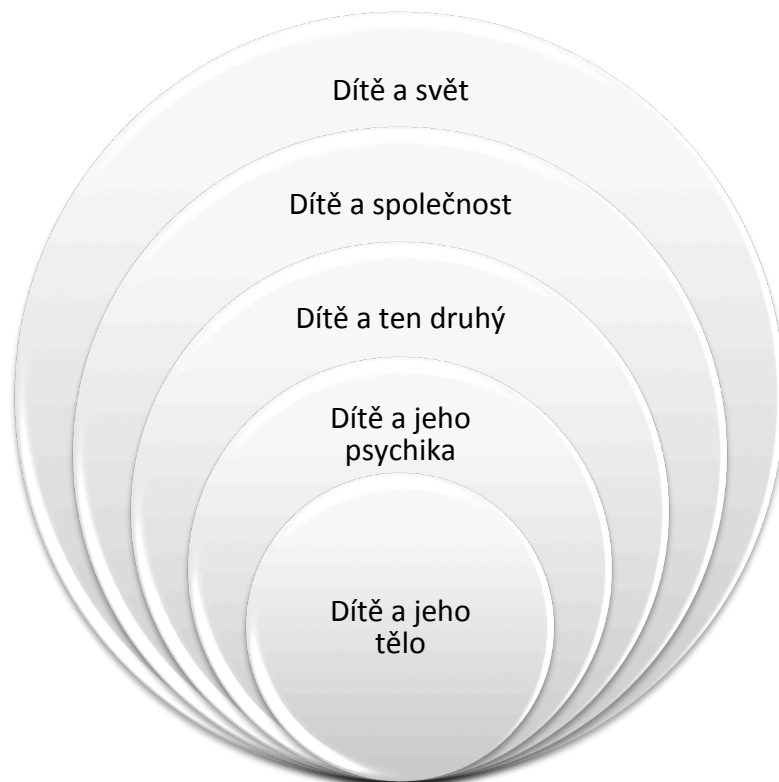
5. CHARAKTERISTIKA VZDĚLÁVACÍHO PROGRAMU

5.1 Integrovaná tematická výuka

Vzdělávací program naší mateřské školy „Svět dětskýma očima“ chápeme jako otevřený dokument umožňující kdykoli v budoucnu implementovat do něj potřebné inovace. Jeho výchovné a vzdělávací činnosti jsou založeny na dostatečně obecném centrálním tématu, které je postupně strukturováno do jednotlivých podtémat. Tato podtémata jsou pak v TVP pro PV v souladu s potřebami dětí naplňována konkrétními integrovanými aktivitami, které:

- mají obsah podněcující zájem dítěte,
- vycházejí z přímé zkušenosti dítěte,
- poskytují dítěti interakci se skutečným světem,
- prostřednictvím prožitkových činností umožňují dítěti situační učení.

Vzdělávací cíle a očekávané výstupy vycházejí z pěti oblastí předškolního vzdělávání definovaných v RVP pro PV. Tyto oblasti se prolínají, vzájemně se ovlivňují, doplňují a vytvářejí nedělitelný celek. Volba vzdělávacích cílů a očekávaných výstupů vždy vychází z věkových a vývojových zákonitostí dětí.



5.2 Smyslové učení, reflexe a tvorba

Pedagogové dbají na to, aby během procesu řízeného i spontánního učení děti zapojovaly všechny smysly, uvědomovaly si své pocity, reflektovaly svět kolem sebe a hledaly vhodné strategie k řešení daných problémů tak, jak naznačuje schéma.



5.3 Metody a organizační formy výuky

Metody a organizační formy jsou voleny vzhledem k věku a schopnostem dětí i vzhledem k cílům a obsahu vzdělávání.

Využité metody jsou:

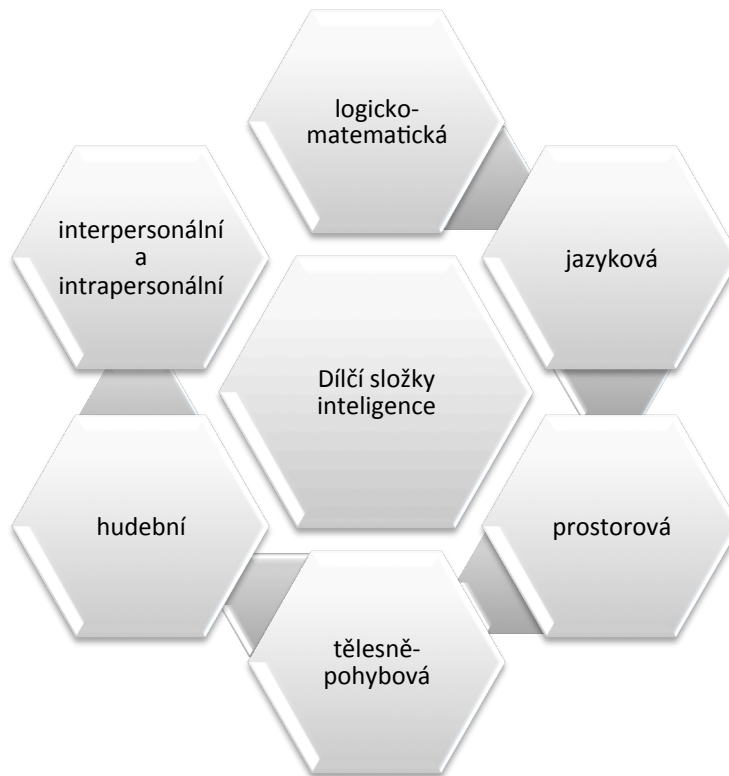
- slovní metody: vyprávění, vysvětlování, předčítání, rozhovor, dramatizace, brainstorming
- metody názorné: pozorování, exkurze, pokus, využití ICT
- metody praktické: nápodoba, manipulace, experiment, konstruktivní a didaktické hry, pracovní, výtvarné a hudební činnosti
- metody aktivizující: heuristické, inscenační
- metody zážitkové pedagogiky: proces motivace – vytváření situací – zpětná vazba, příklad, cvičení, mravní hodnocení

Využívané organizační formy jsou:

- individuální
- frontální
- skupinové a práce ve dvojici

5.4 Rozvoj všech složek inteligence

Pedagogičtí pracovníci vytvářejí chápatvé a podporující prostředí, které umožňuje rozvoj individuálních vloh dětí. Dětem je dáván dostatečný prostor pro spontánní aktivity a zároveň jsou vedeny a povzbuzovány i v činnostech vedoucích ke kompenzaci případných dílčích deficitů tak, aby došlo k položení kvalitních základů pro rozvoj všech níže uvedených typů inteligence.



5.5 Rozvoj klíčových kompetencí

V souladu s RVP pro PV se pedagogové ve výchovném a vzdělávacím procesu zaměřují i na rozvoj klíčových kompetencí jako souborů předpokládaných vědomostí, dovedností, postojů a hodnot důležitých pro osobnostní rozvoj a uplatnění každého jedince. Pro větší přehlednost jsme výchovné a vzdělávací strategie na úrovni mateřské školy vedoucí k rozvoji klíčových kompetencí shrnuli do následující tabulky.

KOMPETENCE Z RVP PV	VÝCHOVNÉ A VZDĚLÁVACÍ STRATEGIE NA ÚROVNI ŠKOLY
KOMPETENCE K UČENÍ	<ul style="list-style-type: none"> ➤ Vedeme dítě k soustředěnému pozorování, zkoumání, objevování okolního světa a jevů. ➤ Vedeme dítě tak, aby si všímalo souvislostí, experimentovalo a užívalo při tom jednoduchých pojmů, znaků a symbolů. ➤ Vedeme dítě k tomu, aby získanou zkušenost uplatňovalo v praktických situacích a v dalším učení. ➤ Poskytujeme dítěti elementární poznatky o světě lidí, kultury, přírody i techniky, o jeho rozmanitostech a proměnách. ➤ Poskytujeme dítěti vodítka, aby se zorientovalo v řádu a dění v prostředí, ve kterém žije. ➤ Podněcujeme dítě, aby kladlo otázky a hledalo na ně odpovědi, aktivně si všímalo, co se kolem něho děje. ➤ Motivujeme dítě k potřebě porozumět věcem, jevům a dějům, které kolem sebe vidí. ➤ Pozitivně hodnotíme každý pokrok dítěte a vedeme jej k reflexi toho, co samo dokázalo a zvládlo. ➤ Vedeme dítě k vědomému učení se, ke schopnosti vyvinout úsilí, soustředit se na činnost a záměrně si zapamatovat informace. ➤ Vedeme dítě k dokončení započaté práce, k tomu, aby se řídilo instrukcemi a pokyny vedoucími k požadovanému výsledku. ➤ Vedeme dítě k tomu, aby reálně odhadlo své síly, zhodnotilo svoje osobní pokroky i ocenilo výkony druhých.
KOMPETENCE K ŘEŠENÍ PROBLÉMŮ	<ul style="list-style-type: none"> ➤ Poskytujeme dítěti pozitivní odezvu na aktivní zájem o problémovou situaci. ➤ Podporujeme dítě, aby řešilo problémy, na které stačí. ➤ Umožňujeme dítěti, aby známé a opakující se situace řešilo samostatně (na základě nápodoby či opakování), náročnější s oporou a pomocí dospělého. ➤ Vedeme dítě, aby problémy řešilo na základě bezprostřední zkušenosti, postupovalo cestou pokusu a omylu, zkoušelo, experimentovalo, spontánně vymýšlelo nová řešení problémů a situací, hledalo různé originální možnosti a varianty, aktivně užívalo fantazii a představivost. ➤ Vedeme dítě k tomu, aby při řešení myšlenkových i praktických problémů užívalo logických, matematických i empirických postupů, pochopilo jednoduché algoritmy řešení různých úloh a situací a využívalo je v dalších situacích. ➤ Prostřednictvím řízených činností vedeme dítě k tomu, aby si zpřesňovalo početní představy, užívalo číselných a matematických

	<p>pojmu, vnímalo elementární matematické souvislosti.</p> <ul style="list-style-type: none"> ➤ Pomáháme dítěti rozlišovat řešení, která jsou funkční (vedoucí k cíli), a řešení, která funkční nejsou, a volit mezi nimi. ➤ Pomáháme dítěti pochopit, že vyhýbat se řešení problémů nevede k cíli, ale že jejich včasné a uvážlivé řešení je naopak výhodou, uvědomit si, že svou aktivitou a iniciativou může situaci ovlivnit. ➤ Vedeme dítě k práci s chybou, poskytujeme mu pozitivní zpětnou vazbu za úspěch i snahu a povzbuzení v případě neúspěchu.
<p>KOMPETENCE KOMUNIKATIVNÍ</p>	<ul style="list-style-type: none"> ➤ Dbáme na to, aby dítě ovládlo řeč, hovořilo ve vhodně formulovaných větách, samostatně vyjadřovalo své myšlenky, sdělení, otázky i odpovědi, rozumělo slyšenému, slovně reagovalo a vedlo smysluplný dialog. ➤ Podporujeme dítě, aby vyjadřovalo a sdělovalo své prožitky, pocity a nálady různými prostředky (řečovými, výtvarnými, hudebními, dramatickými apod.). ➤ Vedeme dítě k vnímavosti vůči symbolům, gestům, mimice i jiným paralingvistickým způsobům komunikace. ➤ Podporujeme dítě, aby se zbavilo ostychu z komunikace v běžných situacích. ➤ Učíme dítě osvojovat si dovednosti předcházející čtení a psaní. ➤ Seznamujeme dítě s informativními a komunikativními prostředky (knížky, encyklopedie, počítač, audiovizuální technika, telefon atp.). ➤ Budujeme cíleně českou i anglickou slovní zásobu, s níž je dítě schopno popsat svět, který ho obklopuje. ➤ Zapojuje dítě do česky i anglicky vedené komunikace, důsledně odstraňujeme jeho chyby ve výslovnosti i větných vazbách. ➤ Učíme dítě základní komunikační fráze v českém i anglickém jazyce tak, aby se dítě v základních situacích v cizojazyčném prostředí nebálo komunikovat.
<p>KOMPETENCE SOCIÁLNÍ A PERSONÁLNÍ</p>	<ul style="list-style-type: none"> ➤ Vedeme dítě, aby se naučilo samostatně rozhodovat o svých činnostech, umělo si vytvořit svůj názor a vyjádřit jej. ➤ Vedeme dítě k uvědomění si, že za sebe i své jednání odpovídá a nese důsledky. ➤ Poskytujeme dítěti zpětnou vazbu, aby bylo schopno dětským způsobem projevat citlivost a ohleduplnost k druhým, pomoc slabším, rozpoznat nevhodné chování, bylo vnímavé vůči nespravedlnosti, ubližování, agresivitě a lhostejnosti. ➤ vytváříme takové situace, aby dítě pracovalo ve skupině a dokázalo se prosadit, ale i podřídit, při společných činnostech se domlouvat a spolupracovat. ➤ Seznamujeme dítě se základními společenskými pravidly a vedeme je k jejich uplatňování v běžných situacích. ➤ Vedeme dítě k respektu k druhým, k osvojení strategií vyjednávání a přijímání a uzavírání kompromisů, vyžaduje-li to situace. ➤ Poskytujeme dítěti modely prosociálního chování a pozitivních mezilidských vztahů. ➤ Dáváme dítěti prostor, aby se spolupodílelo na tvorbě pravidel a

	<p>společných rozhodnutích kolektivu.</p> <ul style="list-style-type: none"> ➤ Dbáme na to, aby dítě akceptovalo vyjasněné a zdůvodněné povinnosti a dodržovalo dohodnutá a pochopená pravidla. ➤ Vedeme dítě k obezřetnosti při setkání s neznámými lidmi či v neznámých situacích, učíme ho používat já-výroky, kterými může jednoznačně odmítnout nevhodné chování i komunikaci, která je mu nepříjemná. ➤ Vedeme dítě k toleranci k odlišnostem a jedinečným lidí kolem něj. ➤ Vedeme dítě k pochopení, že nespravedlnost, ubližování, ponižování, lhostejnost, agresivita a násilí se nevyplácí a že vzniklé konflikty je lépe řešit dohodou. ➤ Poskytujeme dítěti podporu, aby se dokázalo bránit projevům násilí jiného dítěte, ponižování a ubližování.
<p>KOMPETENCE ČINNOSTNÍ A OBČANSKÉ</p>	<ul style="list-style-type: none"> ➤ Vedeme dítě k plánování, organizování, řízení a vyhodnocování jeho činností a her. ➤ Vedeme dítě k rozpoznávání a využívání vlastních silných stránek, k poznávání svých slabých stránek. ➤ Podporujeme dítě při odhalování rizika svých nápadů, při realizaci jeho záměru, k schopnosti měnit strategie, upravovat cíle a přizpůsobit se okolnostem. ➤ Vedeme dítě k pochopení, že se může o tom, co udělá, rozhodovat svobodně, ale že za svá rozhodnutí také odpovídá. ➤ Podporujeme u dítěte smysl pro povinnost ve hře, práci i učení. ➤ Podněcujeme zájem dítěte o druhé i o to, co se kolem děje. ➤ Vedeme dítě k pochopení, že zájem o to, co se kolem děje, činnost, pracovitost a podnikavost jsou přínosem a že naopak lhostejnost, nevšímavost, pohodlnost a nízká aktivita mají svoje nepříznivé důsledky. ➤ Pomáháme dítěti vytvořit si základní dětskou představu o tom, co je v souladu se základními lidskými hodnotami a normami, i co je s nimi v rozporu. ➤ umožňujeme dítěti spoluvytvářet pravidla společného soužití mezi vrstevníky, seznamujeme ho s jejich smyslem a objasňujeme mu, proč je dobré se jimi řídit. ➤ Vedeme dítě k uvědomění si svých práv i práv druhých, k pochopení, že všichni lidé mají stejnou hodnotu. ➤ Seznamujeme dítě s principy ekologického myšlení a vedeme ho k uvědomění, že svým chováním ovlivňuje prostředí, v němž žije. ➤ Důsledně dbáme na to, aby se dítě řídilo pravidly bezpečnosti, neohrožovalo sebe ani druhé, chovalo se zodpovědně.

5.6 Práce s dětmi se specifickými poruchami učení, chování či fyzickým handicapem

V rámci mateřské školy integrujeme žáky se specifickými poruchami učení a chování i s tělesným postižením. Naši pedagogové sdílejí filozofii integrace, nevydělují žáky se speciálními potřebami.

Práci se žáky se specifickými poruchami učení koordinuje ředitelka MŠ. Pedagogové na základě průběžného posuzování tělesného a pohybového vývoje i vývoje motoriky vyhledávají děti vykazující znaky SPUCH. Na základě zjištěných projevů signalizujících odchylku od normy podává škola se souhlasem zákonného zástupce žáka návrh na vyšetření v PPP. Na základě zprávy garantujícího subjektu, tj. PPP, jsou informováni vyučující žáků se SPUCH o doporučených postupech práce s nimi. Daný typ poruchy je zohledňován při volbě metod práce.

5.7 Práce s dětmi se sociálním znevýhodněním

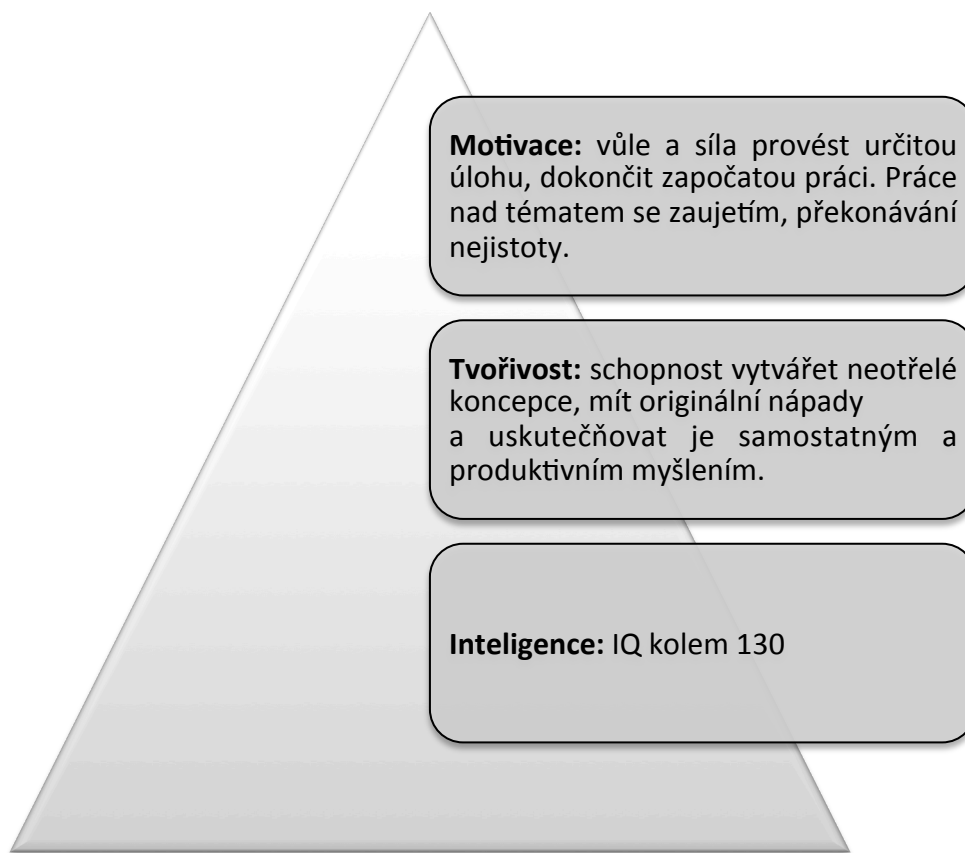
Naše mateřská škola nabízí vzdělávání dětí hostujících pedagogů z Evropské unie i z nečlenských států a dále dětem ze smíšených manželství. Obě skupiny jsou sociálně znevýhodněny v přístupu ke vzdělání v souvislosti s jazykovou bariérou. Sociální znevýhodnění těchto dětí kompenzujeme užitím anglického jazyka jako jazyka pro komunikaci v překlenovacím období, než je dítě schopno aktivně užívat jazyk český. V případě, že je možnost komunikovat se žákem v jeho rodném jazyce, užíváme pro komunikaci s ním jeho mateřský jazyk.

5.8 Práce s dětmi mimořádně nadanými

V mateřské škole soustavným pedagogickým pozorováním učitelé vytipují děti vykazující nadprůměrné IQ, výrazné EQ, reálné potenciální schopnosti výkonu v intelektuální, kreativní, umělecké nebo jiné specifické oblasti, v oblasti vůdcovských kvalit nebo v oblasti procesu zpracovávání informací (samostatnost v produktivním myšlení). Stimulují vhodnými činnostmi rozvoj v oblastech reprezentujících nadání dítěte a soustředí se na korekci těch oblastí, v nichž tyto děti obvykle mají slabiny (např. jemná motorika, sociální interakce, komunikace ve skupině apod.). Vedou děti k práci na tématech, jež podněcují jejich intelektuální, emocionální i sociální rozvoj. Pro rozpoznání nadání jsou nápomocné tyto rysy v projevech dítěte:

- předstih v řeči,
- spontánní zájem o učení čtení a psaní v předškolním věku,
- časté intelektuální zájmy neodpovídající věku,
- zvědavost a dychtivost po učení,
- vysoká hladina energie,
- schopnost dělat více věcí současně,
- specifický smysl pro humor,
- náchyllost k perfekcionismu,
- snaha dělat vše sám a svým způsobem,
- přemýšlení o smyslu života a o smrti ve velmi nízkém věku.

Všichni pedagogové dbají na rozvoj tříslložkového modelu osobnosti nadaného dítěte:



6. VZDĚLÁVACÍ OBSAH

Vzdělávací obsah tvoří učivo v podobě šesti nosných klíčových integrovaných bloků (tematických celků). Každý tematický celek (klíčový integrovaný blok) je rozdělen na dalších šest podtémat, jejichž názvy gnómičky vystihují jejich podstatu, obsah a vzdělávací cíl. Obtížnost témat má vzestupný charakter, přičemž témata naplňují pravidlo postupu od známého k méně známému, od konkrétního k abstraktnímu, od znalosti po aplikaci. Klíčová témata jsou graficky ztvárněna do podoby myšlenkových map, které mají pro učitelky obecný a pomocný charakter, představují osovou nabídku pro jejich práci ve třídách. Vzdělávací obsah je doplněn v souladu se zaměřením VŠB-TUO o tři profilové bloky s technickým, přírodovědným a zeměpisným zaměřením.

Napříč všemi integrovanými bloky je implementována jazyková a komunikační výchova, hudební, výtvarná, dramatická a tělesná výchova.

Do naší integrované tematické výuky je v souladu se strategií dvojjazyčného vzdělávání a s principy české jazykové politiky na základě dokumentu Evropské unie pod názvem *Podpora jazykového vzdělávání a lingvistické rozmanitosti: Akční plán 2004 – 2006* integrován anglický jazyk metodou CLIL (Content and Language Integrated Learning, tj. obsahově a

jazykově integrované učení). Do jednotlivých integrovaných bloků je implementována výuka anglického jazyka v míře, metodách a formách odpovídající aktuálnímu věku a schopnostem dětí.

Zvláštní pozornost je věnována také předškolní přípravě, která je součástí vzdělávací nabídky v posledním roce před zahájením povinné školní docházky. Její výstupy jsou blíže specifikované v očekávaných výstupech předškolní přípravy.

Učitelky mohou časový plán, vzdělávací cíle, očekávané dílčí výstupy a kompetence i vzdělávací nabídku jednotlivých klíčových integrovaných bloků pro potřeby svého projektování, podle svého uvážení a podle konkrétních potřeb a situací upravovat, konkretizovat, doplňovat, vybírat jen některé, nebo je zcela nahradit.

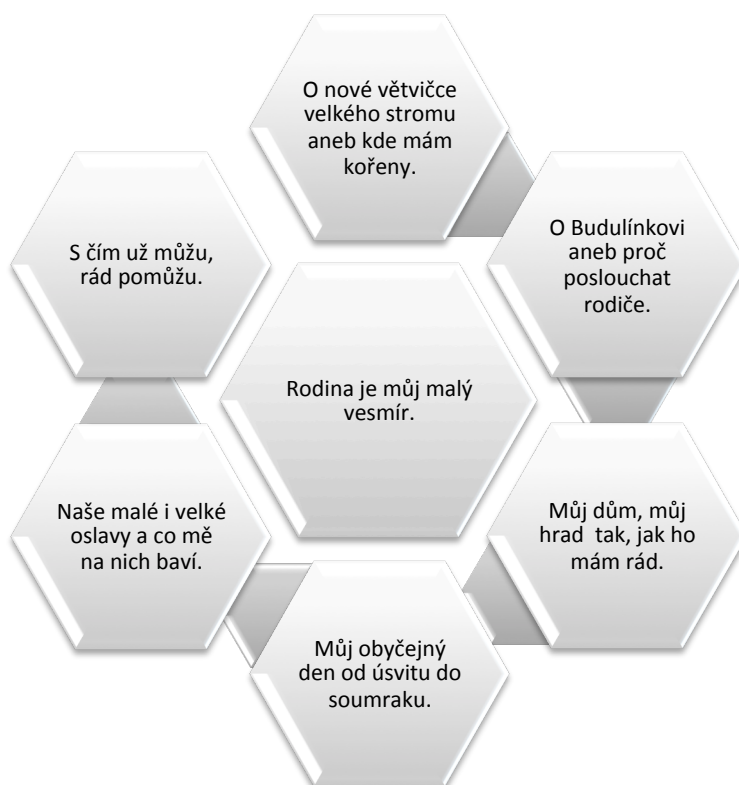
6.1 Centrální klíčový integrovaný blok: Mapuji svět.



6.1.1 První klíčový integrovaný blok: Jsem doma ve svém těle.



6.1.2 Druhý klíčový integrovaný blok: Rodina je můj malý vesmír.



6.1.3 Třetí klíčový integrovaný blok: S kamarády nejsem na nic sám.



6.1.4 Čtvrtý klíčový integrovaný blok: Zaostřeno na přírodu.



6.1.5 Pátý klíčový integrovaný blok: Nástrahy velkoměsta.



6.1.6 Šestý klíčový integrovaný blok: Kdo je kdo ve světě dospělých.



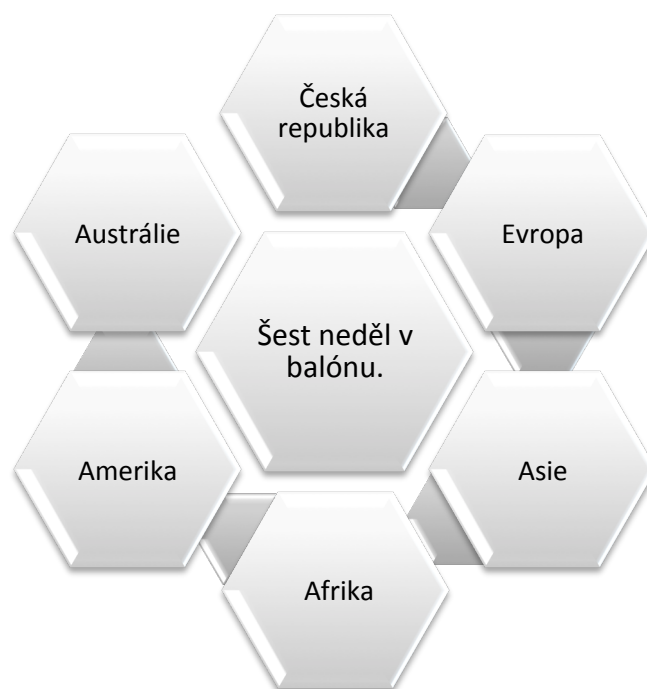
6.2.1 První profilový blok s exaktním zaměřením: Zkoumáme svět v pohybu.



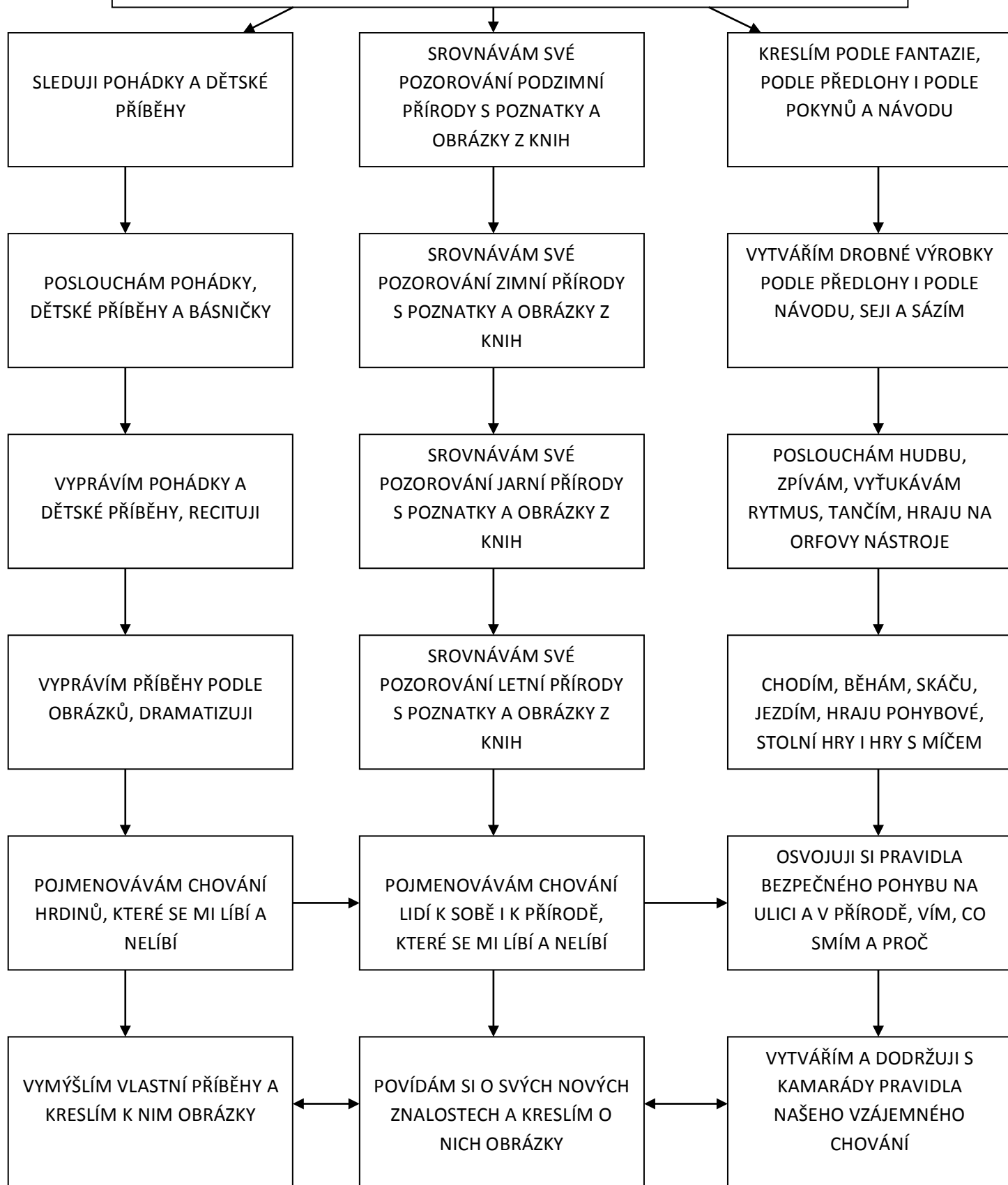
6.2.2 Druhý profilový blok s exaktním zaměřením: Jak to funguje?



6.2.3 Třetí profilový blok s exaktním zaměřením: Šest neděl v balónu.



6.3.3 Implementace jazykové výchovy a kultury ducha i těla do dílčích bloků



6.4 Vzdělávací nabídka předškolního vzdělávání

Z níže uvedené vzdělávací nabídky budou pedagogové vybírat dílčí aktivity a konkretizovat je v rámci TVP PV s přihlédnutím k věku, zájmům, schopnostem, potřebám, individuálním předpokladům a vývojových zákonitostem konkrétních dětí konkrétní skupiny, pro niž bude nabídka určena.

Vzdělávací nabídka předškolního vzdělávání realizovaná v klíčových tematických blocích	Vzdělávací oblasti implementované do klíčových tematických bloků
<ul style="list-style-type: none"> - lokomoční pohybové činnosti (chůze, běh, skoky a poskoky, lezení), nelokomoční pohybové činnosti (změny poloh a pohybů těla na místě) a jiné činnosti - zdravotně zaměřené činnosti - vyrovnávací, protahovací, uvolňovací, dechová, relaxační cvičení - základní gymnastika, turistika, sezónní a míčové hry - upevňování jednoduchých pracovních sebeobslužných činností v oblasti osobní hygieny, stolování, oblékání, úklidu, úpravy prostředí - situace přispívající i osvojování návyků zdravého životního stylu - smyslové hry, psychomotorické hry, nejrůznější činnosti zaměřené na rozvoj a cvičení vnímání (zrakové, sluchové, hmatové, chuťové) - činnosti zaměřené k poznávání lidského těla a jeho částí - manipulační činnosti a jednoduché úkony s předměty, pomůckami, nástroji, náčiním, materiálem - konstruktivní a grafické činnosti - poučení o možných nebezpečných situacích a preventivním chování 	<p>Dítě a jeho tělo: oblast biologická (podpora fyzické pohody)</p>
<ul style="list-style-type: none"> - činnosti zajišťující spokojenost a radost, vyvolávající veselí a pohodu - artikulační, řečové, sluchové a rytmické hry, hry se slovy, slovní hádanky, vokální činnosti - hudební a hudebně pohybové hry a činnosti - práce s literárními texty, s obrázkovým materiálem, využívání encyklopedií - estetické a tvůrčí činnosti slovesné, literární a dramatické (poslech pohádek, příběhů, veršů, hudebních skladeb a písní, sledování dramatizací, divadelních scének apod.) - přednes, recitace, dramatizace, zpěv - hry a činnosti podporující tvořivost, představivost a fantazii 	<p>Dítě a jeho psychika: oblast psychologická (podpora duševní pohody)</p>

<p>(kognitivní, imaginativní, výtvarné, konstruktivní, hudební, taneční či dramatické aktivity)</p> <ul style="list-style-type: none"> - přímá pozorování a popis různých objektů - konkrétní manipulace s předměty - hry podporující aktivizaci mechanické, logické, obrazové a pojmové paměti - hry pro orientaci v prostoru i rovině - činnosti zaměřené na chápání elementárních matematických pojmů (číselná řada, číslice, geometrické tvary, množství) a jejich smysluplnou aplikaci - činnosti zaměřené k pochopení logické posloupnosti dějů a událostí - poučení o pravidlech bezpečnosti při práci s nářadím a materiálem 	
<ul style="list-style-type: none"> - tvoření společných pravidel pro pobyt v mateřské škole i na veřejnosti - vytváření citových vazeb ke kamarádům i učitelkám pomocí prosociálních her a činností, - výtvarné a kooperativní činnosti (námětové hry, dramatizace, konstruktivní, výtvarné, pracovní), kdy se děti spolupodílejí na činnosti i na jejích výsledcích - tvorba modelových situací vedoucích dítě k přijímání a respektování druhého - činnosti zaměřené na poznávání sociálního prostředí, ve kterém dítě žije 	<p>Dítě a ten druhý: oblast sociální (utváření vztahů dítěte k vrstevníkům i dospělým, posilování, kultivování a obohacování jejich vzájemné komunikace)</p>
<ul style="list-style-type: none"> - samostatný slovní projev na určité téma - činnosti nejrůznějšího zaměření vyžadující (umožňující) samostatné vystupování, vyjadřování, obhajování vlastních názorů, rozhodování a sebehodnocení - sociální a interaktivní hry, hraní rolí, dramatické činnosti, hudební a hudebně pohybové hry - seznamování s lidovou slovesností, literaturou, hudbou, výtvarným uměním, kulturními tradicemi, zvyky, výroba tematických dekorací (Vánoce, Velikonoce, Den matek) - poučení o možných nebezpečích komunikace s neznámými lidmi 	<p>Dítě a společnost: oblast sociálně-kulturní (uvedení dítěte do společenství ostatních lidí)</p>
<ul style="list-style-type: none"> - vycházky do okolí, pozorování různých ekosystémů - hry a aktivity na téma doprava - návštěva různých institucí, významných objektů - seznámení s různými typy přírodních a umělých materiálů, surovin a práce s nimi - konkrétní operace s materiálem (třídění, přiřazování, 	<p>Dítě a svět: oblast environmentální (vytvoření základů pro otevřený postoj dítěte k životnímu prostředí,</p>

uspořádání, odhad, porovnávání apod.) - pozorování přírodních jevů - jednoduché experimenty - praktické užívání vybraných technických přístrojů a poučení o bezpečnosti při manipulaci s nimi - ekologicky zaměřené aktivity, péče o životní prostředí (školní zahrada, třídy) - seznámení se základními reáliemi o ČR, Evropě a světě - poučení o možných nebezpečích při pohybu ve volné přírodě, na ulici, při sportu	poznávání okolního světa, vliv člověka na životní prostředí)
--	--

6.5 Očekávané výstupy předškolního vzdělávání

Očekávané výstupy předškolního vzdělávání popisují ideální úroveň schopností, dovedností, návyků, znalostí, na kterou by mělo dítě dosáhnout na konci předškolního vzdělávání. Vzhledem k individuálním předpokladům každého dítěte, jeho nadáním, talentům i oblastem, které bude třeba kompenzovat, mohou být výstupy jednotlivých dětí na odlišné úrovni.

Očekávané výstupy vzdělávacích oblastí	Vzdělávací oblasti implementované do klíčových tematických bloků
<ul style="list-style-type: none"> - využívá všech smyslů - správně dýchá - jeho pohyby jsou koordinované, pohybuje se jistě v různých typech prostředí i v terénu - koordinuje pohyb ruka – oko - rozvíjí hrubou a jemnou motoriku - rozvíjí paměť, pozornost a postřeh - osvojuje si korektní výslovnost - spojuje pohyb se zpěvem - rozšiřuje si slovní zásobu - poznává a pojmenovává různé předměty a jevy, s nimiž se setkává - reprodukuje krátké texty z paměti - vyjadřuje vlastní názory a postoje, projevuje se samostatně - poznává vlastní tělo, jeho části a orgány - upevňuje si hygienické návyky - osvojuje si principy zdravého životního stylu, aktivního pohybu a preference zdravé výživy 	<p>Dítě a jeho tělo: oblast biologická (podpora fyzické pohody)</p>

<ul style="list-style-type: none"> - navazuje kontakt s dospělými, komunikuje bezprostředně, užívá vhodný způsob komunikace - domluví se slovy i gesty, formuluje otázky a odpovědi, učí se vést rozhovor - zná svá práva a respektuje práva druhých - při sebeprosazování a uspokojování svých potřeb bere ohled na druhé a jejich potřeby - je schopno čelit konfliktním situacím, vymezit se vůči nátlaku, řešit konflikt dohodou - přemýšlí o jevech, identifikuje podstatné znaky, vlastnosti, společné znaky, rozdíly, souvislosti - sleduje dějovou osnovu pohádek a příběhů, je vnímavé vůči slovnímu humoru - je soustředěné při poslechu četby, sledování pohádek a divadla - popíše skutečnou situaci - popíše situaci podle obrázkové osnovy - utvoří jednoduchý rým - rozlišuje některé piktogramy a chápe jejich význam - záměrně se soustředí na danou činnost - tvořivě řeší problémové úkoly a situace - orientuje se v prostoru i v rovině (vpravo, vlevo, nahore, uprostřed, nad, pod) - částečně se orientuje v čase - chápe základní číselné a matematické pojmy, číselné řady - třídí předměty a jevy podle daného pravidla - prakticky prokáže porozumění pojmům: více, stejně, méně, první, poslední - prožívá radosti z poznání a nalézání nových řečen - uvědomuje si příjemné i nepříjemné citové prožitky, vyjadřuje své prožitky - těší se z hezkých a příjemných zážitků, z přírodních a kulturních krás - citlivě jedná ve vztahu k živým bytostem, k přírodě, k věcem - vyjadřuje se pomocí fantazie a představivosti v tvořivých činnostech - vyvine volní úsilí a soustředí se na činnost i její dokončení 	<p>Dítě a jeho psychika: oblast psychologická (podpora duševní pohody)</p>
<ul style="list-style-type: none"> - chápe role, ve kterých vystupuje ve třídě, škole, rodině (kamarád, žák, dítě svého rodiče, vnouček apod.) - začleňuje se v rámci svých možností a potřeb do společenství třídy, získává si respekt dětí a respektuje je - utváří si základní představy o pravidlech chování a společenských normách a řídí se jimi - šetrně zachází s pomůckami, hračkami, věcmi denní potřeby 	<p>Dítě a ten druhý: oblast sociální (utváření vztahů dítěte k vrstevníkům i dospělým, posilování, kultivování a obohacování jejich vzájemné komunikace)</p>

<ul style="list-style-type: none"> - přirozeně komunikuje s kamarády, navazuje a udržuje dětská přátelství - spolupracuje s ostatními - dokáže pomoci, podělit se o pomůcky a hračky - citlivě a ohleduplně přistupuje k slabším, nabídne pomoc, projeví empatickou reakci - dodržuje herní pravidla a pravidla fair play - odmítne komunikaci, která je mu nepříjemná - obezřetně se chová při setkání s neznámými dětmi i dospělými jedinci - umí požádat druhého o pomoc - učí se kooperovat při různých činnostech, zkouší různé role v týmu, uvědomuje si, co mu vyhovuje - rozvíjí komunikativní dovednosti verbální i neverbální, učí se rozumět paralingvistickým signálům - brání se projevům násilí jiného dítěte, ubližování, ponižování - učí se přijímat a uzavírat kompromisy, řeší konflikt dohodou 	
<ul style="list-style-type: none"> - uplatňuje základní návyky společenského chování (pozdrav, rozloučení, prosba, poděkování, žádost o pomoc) - rozumí běžným neverbálním projevům citových prožitků a nálad druhých - dodržuje pravidla her a jiných činností, jedná spravedlivě - vyjadřuje se pomocí hudebních, hudebně pohybových činností, osvojuje si základní hudební dovednosti - má základní povědomí o existenci ostatních kultur a národností, učí se tolerovat odlišnosti a nemít z nich strach - zachycuje skutečnosti a vyjadřuje své představy pomocí výtvarných dovedností a technik - vnímá umělecké a kulturní podněty, sleduje se zájmem kulturní představení, popíše svůj zážitek - zdvořile se chová k druhým lidem, dospělým i dětem - učí se odmítat společensky nežádoucí chování lidí, ohrožující pohodu a bezpečí druhých a vyhýbá se komunikaci s lidmi, kteří se takto chovají - učí se vyjednávat s dětmi i dospělými ve svém okolí, dohodnout společné řešení, jednat spravedlivě - aktivně se podílí na vytváření pohody ve společenství třídy (spolupracovat, přizpůsobit se programu, respektovat roli učitele) 	<p>Dítě a společnost: oblast sociálně-kulturní (uvedení dítěte do společenství ostatních lidí)</p>
<ul style="list-style-type: none"> - provádí jistě běžné činnosti a orientuje se jednoduchých praktických situací - osvojuje si elementární poznatky o okolním prostředí, orientuje se v něm - vnímá změny a dění v nejbližším okolí 	<p>Dítě a svět: oblast environmentální (vytvoření základů pro otevřený postoj dítěte)</p>

<ul style="list-style-type: none"> - pečuje o okolní prostředí, dbá na pořádek a čistotu - bezpečně se orientovat ve známém prostředí (doma, ve školce, v blízkém okolí...), vytváří si k němu pozitivní vztah - reflektuje nebezpečí, se kterým se může ve svém okolí setkat, vyhýbá se mu, vyhodnocuje je, učí se, jak se před nimi může chránit - osvojil si základní pravidla bezpečného chování v dopravě - zvládá jednoduché praktické situace, chová se přiměřeně a bezpečně (na ulici, na hřišti, v obchodě, u lékaře ...) - prostřednictvím didaktických materiálů poznává jiné kultury, vnímá rozmanitost světa přírody i lidí - chápe význam životního prostředí pro člověka, uvědomuje si, že svým chováním ovlivňuje kvalitu životního prostředí - učí se chápat, že některé aktivity člověka mohou okolní prostředí chránit, jiné poškozovat - všímá si nepořádku a škod a zaujímá k nim postoj - začíná si uvědomovat vliv životního prostředí na vlastní zdraví - vnímá přirozené změny prostředí, chápe je jako samozřejmé, umí se jim přizpůsobovat (ve školce, doma, v přírodě) - začíná vnímat strukturu a řád světa – povědomí o planetě Zemi, vesmíru, světě lidí i přírody, různých kulturách apod. - poznává přírodní i umělé látky a materiály ve svém okolí, získává zkušenosti s jejich vlastnostmi 	<p>k životnímu prostředí, poznávání okolního světa, vliv člověka na životní prostředí)</p>
<p>Dítě:</p> <ul style="list-style-type: none"> - udržuje si v pořádku své pracovní místo - správně sedí a drží psací náčiní - má zafixován plynulý pohyb ruky v lokti i rameni - absolvovalo základní sadu přípravných uvolňovacích cviků na písmo: švihy; čáry; švihy a tahy; kličky; spirály; a jejich kombinace - osvojilo si přitlak na tužku a uvolnění přitlaku - dle dílčích dispozic píše grafémy velkého tiskacího písma 	<p>Předškolní příprava: příprava na psaní</p>
<p>Dítě:</p> <ul style="list-style-type: none"> - osvojilo si v souladu se svými predispozicemi správnou výslovnost českých hlásek - čtení samohlásek (tón) a souhlásek (šum) tvořících slabiky má zafixováno na plynulý pohyb očí (zleva doprava) během výslovnosti tónu (metoda užívaná při nápravě projevů dyslexie) - pozná velká tiskací písmena - vymyslí slovo na dané písmeno 	<p>Předškolní příprava: příprava na čtení (možno realizovat genetickou metodou, metodou splývavého čtení nebo analyticko-syntetickou metodou)</p>

<p>Dle osobních predispozic:</p> <ul style="list-style-type: none"> - čte dvojslabičná slova - spojí slovo s obrázkem (např. zvířata) - spojí část věty s jejím logickým doplněním (např. Zmije je --- had.) - vybere slovo, které významově nepatří do řady a odůvodní (např. džus – voda – <u>koláč</u> – čaj) - roztřídí slova podle toho, co mají společného (např. do nadřazených skupin typu: rostliny, živočichové, předměty apod.) - orientuje se na stránce (nahore – uprostřed – dole – vlevo – vpravo) - osvojilo si základní orientaci v řádku a sloupci 	
<p>Dítě dle osobních predispozic:</p> <ul style="list-style-type: none"> - sčítá a odčítá s pomocí předmětů, s oporou prstů i bez opory prstů - píše číslice 0-9 - doplní číselnou řadu do 10 (20) - bazální úroveň: sčítá a odčítá jistě v oboru do 5 - střední úroveň: sčítá a odčítá jistě v oboru do 10 - manipuluje s kostkami, vytváří z nich 3D obrazce podle 2D předlohy 	<p>Předškolní příprava: matematická průprava</p>
<p>Dítě dle dílčích dispozic:</p> <ul style="list-style-type: none"> - rozumí základním pokynům a řídí se jimi - má aktivně osvojenou základní slovní zásobu (např. barvy, zvířata, části těla; hračky; předměty, které je obklopují; pocity) - vyjadřuje se v jednoduchých větách - osvojilo si korektní výslovnost 	<p>Předškolní příprava: příprava k systematické výuce anglického jazyka</p>
<p>Dítě:</p> <ul style="list-style-type: none"> - rozpozná barvy, linie, tvary - seznámí se s technikou malby vodovými barvami, míchá a rozfoukává barvy, kreslí tužkou, pastelkou a voskovým pastelem - rozvíjí kreslířské pohyby ruky - hněte, válí, stlačuje, přidává a ubírá, ohýbá a dělí na části plastelínu, hlínu, těsto - užívá při práci přírodních i umělých materiálů - krčí, mačká, vytrhává, skládá a překládá papír, vystřihuje, nalepuje a slepuje 	<p>Předškolní příprava: výtvarné a pracovní činnosti</p>

<ul style="list-style-type: none"> - učí se obkreslovat podle šablony - lepí a motá vlnu - skládá jednoduché puzzle - sestavuje stavebnicové prvky (dřevěné, kartónové i plastové) podle vlastní představivosti - vybere a roztřídí prvky stavebnice - zaseje semena rostlin a stará se o ně - dodržuje základy správného stolování a společenského chování 	
<p>Dítě:</p> <ul style="list-style-type: none"> - dodržuje pravidla bezpečnosti a hlavní zásady hygieny při sportování v tělocvičně, na hřišti, v přírodě - používá vhodné sportovní oblečení a sportovní obuv - reaguje na smluvené povely, gesta, signály, pro organizaci činnosti - provádí základní přípravu organismu před pohybovou aktivitou a osvojované pohybové aktivity na úrovni svých schopností - spolupracuje při jednoduchých týmových a pohybových činnostech a soutěžích - upevňuje si vůli pro zlepšení pohybových dovedností - projevuje přiměřenou radost z pohybové činnosti, samostatnost, odvahu a vůli pro zlepšení pohybové dovednosti 	<p>Předškolní příprava: tělesná cvičení</p>
<p>Dítě:</p> <ul style="list-style-type: none"> - řídí se pokyny vyučujícího - udržuje si své pracovní místo a pomůcky v pořádku - pracuje samostatně, pokud něčemu nerozumí, zeptá se - zadaný úkol dokončí - respektuje, že není ve třídě samo, nestrhává na sebe nadměrně pozornost - při skupinových aktivitách nebo činnosti ve dvojici pracuje tak, aby nerušilo okolí 	<p>Předškolní příprava: návyky</p>

7. EVALUAČNÍ SYSTÉM

7.1 Vnitřní evaluace na úrovni školy a třídy

Vnitřní evaluace probíhá na úrovni školy a třídy. Provádí je ředitelka školy, vedoucí učitelka, pedagogický sbor i jednotlivý pedagog. Smyslem evaluačních činností je snaha o zvyšování kvality naší práce, odstraňování nežádoucích návyků a neefektivního způsobu práce.

Techniky k získávání informací (zpětné vazby) jsou rozhovory, diskuze, dotazníky, porady, hospitace.

Evaluační činnost školy probíhá na úrovni školy, třídy a sledování i hodnocení výsledků vzdělávání dětí.

Úroveň školy

Provádí ředitelka školy, vedoucí učitelka. Sledují a vyhodnocují průběžně a opakovaně podmínky materiální, organizační, pedagogické, psychosociální, hygienické. Podmínky týkající se pedagogického stylu, forem, metod práce, dodržování stanovených zásad. Ředitelka a vedoucí učitelka provádějí hospitace a vyhodnocují výchovně vzdělávací práci pedagogických pracovníků.

Hodnocení školního roku

Bude vyhodnoceno všemi pedagogy na závěr školního roku, s jakou úspěšností se daří naplňovat cíle školního vzdělávacího programu.

Vlastní hodnocení školy

Je prováděno celým kolektivem na základě dotazníků, rozhovorů, analýzy apod. Provádí se vždy jednou ročně a je použito jako podklad pro výroční zprávu.

Zaměřuje se na:

- naplňování cílů programu
- hodnocení vzdělávacího obsahu a jeho realizaci
- hodnocení dosažených výsledků
- hodnocení podmínek školy
- práci pedagogů, vzdělávání apod.

Úroveň třídy

Každý pedagog si v rámci tvorby vlastního třídního vzdělávacího programu vytváří svůj systém evaluace. Zjišťuje, zda se mu daří naplňovat výstupy, které si definoval. Jaký přínos očekává. Hodnocení se realizuje po ukončení tematického celku.

Denní evaluace

Evaluace probíhá pomocí obecných rámcových cílů. Pedagog si průběžně v procesu výchovy a vzdělávání klade otázky: co se dítě naučí, s jakou hodnotou se setkává, zda má prostor pro samostatnost, a operativně koriguje své působení vzhledem k cíli, jehož chce dosáhnout. Zápis denní evaluace si poznačí do třídní knihy podle aktuální potřeby, do třídního plánu, příp. do osobního pedagogického deníku. Cenná je evaluace kolegyně s cílem jednotného působení ve třídě. Součástí je sebereflexe pedagoga – rozmýšlí své kroky, sleduje výsledky a porovnává s obecnými požadavky.

Hodnocení tematického celku

Hodnocení tematického celku se provádí po jeho ukončení. Pedagogové zakládají hodnotící listy do třídních plánů. Vyhodnocují, zda byl vytyčený specifický cíl naplněn, jaké další cíle byly sledovány a na které se nadále budou zaměřovat. Flexibilně mohou tematické celky upravovat, obměňovat, doplňovat o nové náměty.

Hodnocení vzdělávacích výsledků dětí

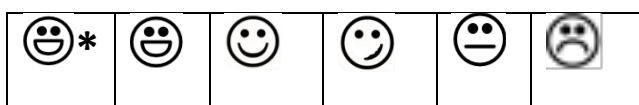
Pedagog sleduje a zaznamenává individuální pokroky dítěte a jeho osobní rozvoj. Každé dítě má založeno osobní hodnotící portfolio. Hodnotící listy si mohou pedagogové upravit podle svých potřeb. U všech dětí jsou zaznamenávány pokroky v jednotlivých oblastech vývoje, a to minimálně 2x ve školním roce.

Pedagog zaznamenává postřehy, které u dítěte považuje za důležité (nadání, kompenzace, pokroky, specifické záliby apod.) a na základě těchto postřehů volí vhodné vzdělávací strategie, optimální cestu odpovídající jeho možnostem a potřebám.

U dětí s odkladem školní docházky vypracovává individuální vzdělávací plán.

Údaje o dětech získávané v průběhu výchovně vzdělávacího procesu slouží jako zpětná vazba. Tyto materiály se stávají východiskem pro další efektivnější práci s dětmi. Záznamy o dětech jsou důvěrné a přístupné pouze pedagogům a rodičům.

Děti jsou postupně vedeny k sebehodnocení, k vyjadřování toho, co se jim povedlo, nepovedlo, jaké mají pocity z dané činnosti. Spokojenost se svou prací mohou vyjadřovat systémem smajlíků. Pokud zřetelně podcení nebo nadhodnotí svůj výkon, může jejich hodnocení učitelka stejným způsobem korigovat.



7. 2 Metodika vlastního hodnocení školy

Program školy

sledované jevy:

- soulad školního programu s RVP PV
- další programová nabídka pro žáky se speciálními vzdělávacími potřebami, žáky s odkladem, žáky mimořádně nadané apod.
- dokument - ŠVP

ukazatele stavu:

- soulad ŠVP s RVP
- plnění školního vzdělávacího programu
- relace mezi vzdělávacím programem a potřebami a podmínkami školy
- programová nabídka žákům se speciálními vzdělávacími potřebami, mimořádně nadaným a sociálně znevýhodněným
- variabilita ŠVP

metody:

- kontrola souladu ŠVP s RVP a skutečné plnění ŠVP
- vlastní hodnocení učitelů

Podmínky vzdělávání

sledované jevy:

- vliv personálních podmínek na vzdělávání
- materiální, technické a hygienické podmínky vzdělávání – prostory, pomůcky, učebnice, technické prostředky
- kvalita pracovního prostředí školy
- efektivita využívání finančních zdrojů
- rozvoj ekonomických zdrojů (projekty, granty ad.)

ukazatele stavu:

- vliv personálních podmínek na kvalitu vzdělávání
- tvorba a kvalita podmínek pro vzdělávání, pracovní i relaxační činnosti učitelů a žáků
- funkčnost a estetická úroveň budov, učeben, společenských prostor ad.
- kvalita podmínek pro jednání se zákonnými zástupci a dalšími osobami ve školce
- vybavenost školky - tzn. didaktická úroveň vybavení pomůckami, technikou, knihami, studijním materiálem ad.
- efektivita využívání finančních zdrojů pro další rozvoj školky
- zabezpečování nadstandardních zdrojů (mj. účast v projektech, grantech)

metody:

- pozorování
- kontrola
- skupinová diskuse
- sebehodnocení vedení školy
- sebehodnocení učitelů
- zhodnocení inventarizace

Průběh vzdělávání**sledované jevy:**

- průběh výchovy a vzdělávání se zřetelem k vytváření cílových kompetencí ŠVP

ukazatele stavu:

- podpora vytváření cílových kompetencí ŠVP
- kvalita jednotlivých oblastí výchovy a vzdělávání – tzn. příprava, zajištění, organizace, metody, formy, hodnocení, motivace, komunikace, klima
- vyváženost struktury tematických vzdělávacích plánů (vztah k věku dětí a k cílům výuky)
- rozmanitost metod a organizačních forem
- účelnost použití metod výuky vzhledem k cíli a tématu
- využívání sociálních forem vzdělávání
- individuální přístup
- prostor pro individuální nebo skupinové aktivity
- uplatnění kooperativní techniky učení
- využití vstupních motivačních metod
- motivace v průběhu vzdělávání
- průběžné vyhodnocování výsledků výchovy a vzdělávání
- vedení dětí k sebekontrolě a sebehodnocení
- prostor pro vyjadřování vlastního názoru
- dodržování pravidel komunikace
- psychosociální podmínky

metody:

- školní dokumentace
- kontrola a pozorování
- skupinová diskuse
- sebehodnocení vedení školky
- sebehodnocení pedagogů

Výsledky vzdělávání

sledované jevy:

- výsledky vzhledem ke stanoveným cílům

ukazatele stavu:

- dosahování cílových kompetencí vzdělávání podle ŠVP
- zvládnání očekávaných výstupů
- dovednost spolupracovat
- dovednost komunikovat
- pracovní dovednosti
- vysoký stupeň podpory dětí se speciálními vzdělávacími potřebami, sociálně znevýhodněných i mimořádně nadaných

metody:

- školní dokumentace
- kontrola a pozorování
- skupinová diskuse
- sebehodnocení vedení školy
- sebehodnocení pedagogů

Podpora školy dětem, spolupráce s rodiči, vzájemné vztahy

sledované jevy:

- kvalita výchovného poradenství a spolupráce s PPP
- přístup k informacím a jejich přenos
- kvalita a využívání rodičovské iniciativy
- vzájemné vztahy mezi školou, dětmi, zákonnými zástupci a dalšími osobami a jejich dopad na vzdělávání
- vztahy se zřizovatelem a radou školské právnické osoby
- klima, kultura, étos školy

ukazatele stavu:

- kvalita činností vedení školy a pedagogů ve vztahu k potřebám dětí a zákonných zástupců
- přístup pracovníků školy, dětí a zákonných zástupců k potřebným informacím
- poskytování potřebných informací zákonným zástupcům dětí
- kvalita spolupráce zákonných zástupců se školou a využívání jejich námětů a připomínek
- úroveň spolupráce školy s odbornými pracovišti – např. PPP, SPC ad.
- existence pocitu sounáležitosti a hrdosti na školu

- existence zřetelně přívětivého prostředí
- existence důvěry dětí k učitelům a vedení školy
- úroveň kultury vzájemných kontaktů

metody:

- školní dokumentace
- skupinová diskuse
- sebehodnocení vedení školy
- sebehodnocení pedagogů

Řízení školy

sledované jevy:

- kvalita systémového řízení
- plánování řídicích činností (koncepce, ŠVP, TVP, plán DVPP, kontrol, ad.)
- efektivita organizace školy
- metodická podpora kvality výuky – personální rozvoj, DVPP, samostudium, ad.
- systém vedení pedagogických pracovníků - především efektivita výsledků hospitací
- kontrolní systém
- dokument - koncepční záměr rozvoje školy
- dokumentace školy

ukazatele stavu:

- vyhodnotitelnost cílů stanovených v koncepčním záměru rozvoje školy
- realizovatelnost koncepčních záměrů – zejména ve vztahu k finančnímu rozpočtu
- koncepčnost řídicích činností ve škole - jejich zřetelná strategie
- míra spoluúčasti pracovníků školy na činnostech spojených s řízením školy
- účinnost organizační struktury ve vztahu k řízení školy
- účelnost denního rozvrhu činností
- kvalita a efektivita provozního řádu
- koncepční zajištění personálního rozvoje
- vztah systému dalšího vzdělávání pedagogických pracovníků k dalšímu rozvoji školy a k realizovanému vzdělávacímu programu
- systém dalšího vzdělávání a samostudia ve vazbě na potřeby školy
- zajištění pomoci začínajícím a nekvalifikovaným vyučujícím
- systém prosazování progresivních trendů vzdělávání
- kvalita kontroly a hodnocení výsledků výchovy a vzdělávání (děti)
- kvalita kontroly a hodnocení průběhu vzdělávání (učitelé)
- kvalita kontroly provozu

metody:

- školní dokumentace
- skupinová diskuse

- sebehodnocení vedení školy
- sebehodnocení pedagogů

Úroveň výsledků práce školy

sledované jevy:

- kvalita výsledků vzdělávání
- prezentace školy
- spolupráce s partnery
- organizace akcí školy
- dokument – výroční zpráva

ukazatele stavu:

- zřetelnost zkvalitňování výsledků vzdělávání
- propojení zpětné vazby s dalším rozvojem školy
- prezentace školy na veřejnosti a odezva
- zapojení školy do vzdělávacích projektů a aktivit
- organizace vystoupení, koncertů, výstav, ad.
- účast dětí a zákonných zástupců na akcích školy
- kvalita výroční zprávy

metody:

- pozorování
- kontrola
- skupinová diskuse

Hodnotící škála

A	B	C	D
často	někdy – méně často	zřídka	vůbec
kvalitní	méně kvalitní	málo kvalitní	nekvalitní
velmi dobrý	dobrý	vyhovující	nevyhovující
významná +	+ převažují nad -	podstatná -	zásadní -

7.3 Plán evaluace

Předmět evaluace na úrovni třídy	Prostředky evaluace na úrovni třídy	Časový plán a způsob hodnocení
hodnocení kvality a výsledku vzdělávací práce	<ul style="list-style-type: none"> - sledování, analýza, vyhodnocování práce dítěte a jeho výsledků - konzultace pedagogů v rámci třídy 	<ul style="list-style-type: none"> - denní evaluace poznámky do třídní knihy, - půlroční evaluace hodnotící portfolio žáka - všichni pedagogové
naplňování cílů tematických celků	<ul style="list-style-type: none"> - vyhodnocování, zda byl specifický cíl naplněn - plánování dalších postupů v závěru tematického celku 	<ul style="list-style-type: none"> - záznam závěrů po ukončení tematického celku, - poznámky v třídní knize - záznamy v třídních plánech - záznamy v hodnotících portfoliích žáků - všichni pedagogové
poznatky o jednotlivých dětech	<ul style="list-style-type: none"> - vyhodnocení individuálního rozvoje dětí a jejich pokroků, stagnace apod. - IVP pro děti s odkladem školní docházky 	<ul style="list-style-type: none"> - průběžně podle potřeby - pololetně - výročně (konec roku) - všichni pedagogové
Předmět evaluace na úrovni školy	Prostředky evaluace na úrovni školy	Časový plán a způsob hodnocení
evaluace cílů ŠVP	<ul style="list-style-type: none"> - hospitace, analýza, vyhodnocování toho, jak se daří cíle ŠVP naplňovat a zda jsou v souladu s RVP PV 	<ul style="list-style-type: none"> - pedagogické rady - výročně (konec roku) - všichni pedagogové
podmínky vzdělávání	<ul style="list-style-type: none"> - sledování, analýza a vyhodnocování materiálních, organizačních, pedagogických, psychosociálních, hygienických podmínek 	<ul style="list-style-type: none"> - průběžně, opakovaně - výročně (konec roku) - ředitelka, vedoucí učitelka - podněty k úpravám všichni pedagogové
vlastní hodnocení školy	<ul style="list-style-type: none"> - naplňování cílů programu - hodnocení vzdělávacího obsahu a jeho realizace - hodnocení dosažených výsledků - hodnocení podmínek školy - práce pedagogů, vzdělávání - formou dotazníků, rozhovorů, analýz 	<ul style="list-style-type: none"> - 1x ročně - podklady všichni pedagogové - dotazníky zákonní zástupci - shrnutí ve výroční zprávě